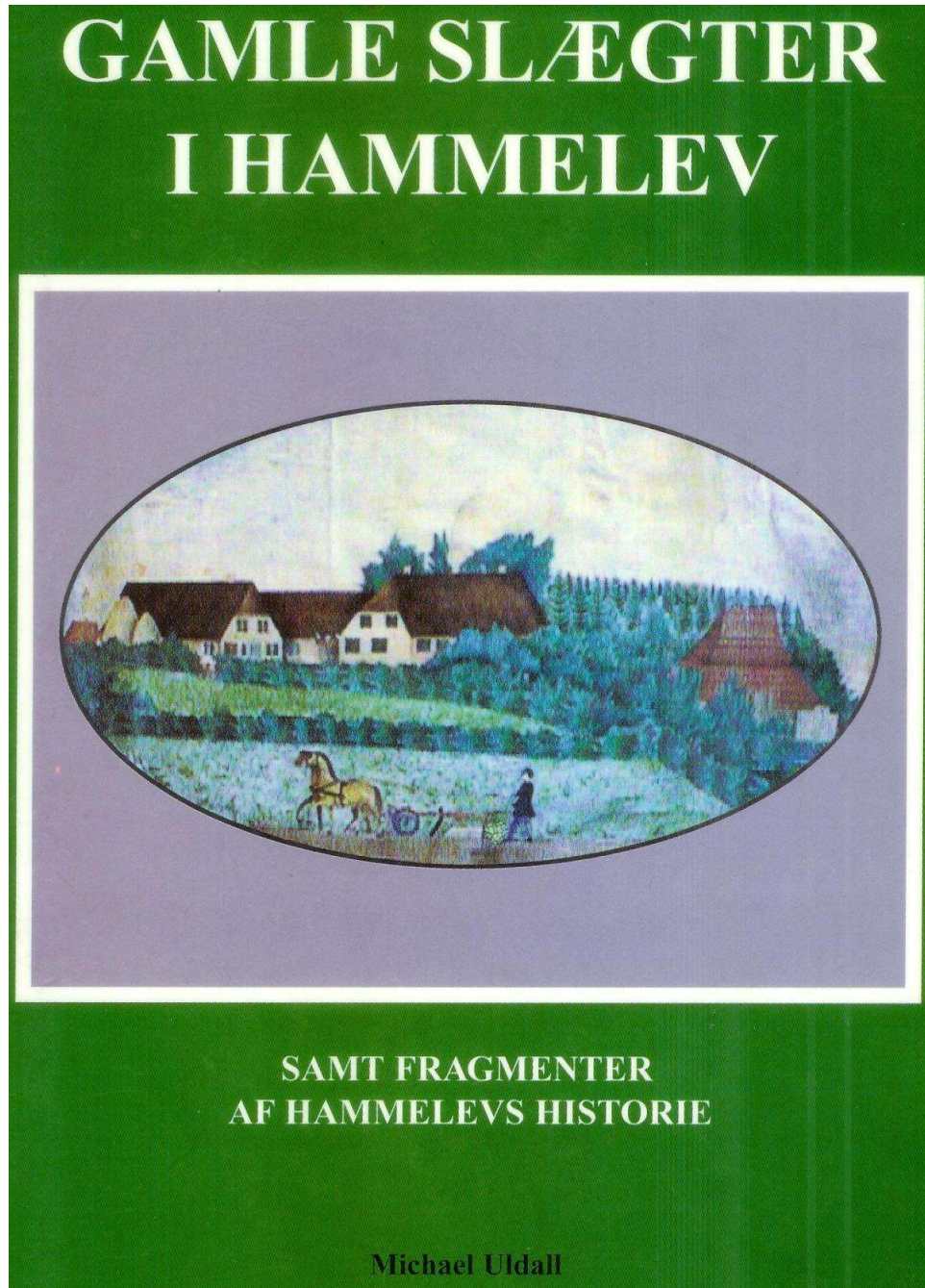


# Antonsminde Hammelev

- Uddrag af "Gamle slægter i Hammelev" af Michael Uldall, 2002 -  
- med tilføjelser af Niels-Christian Michaelsen Petersen -



## **Indhold:**

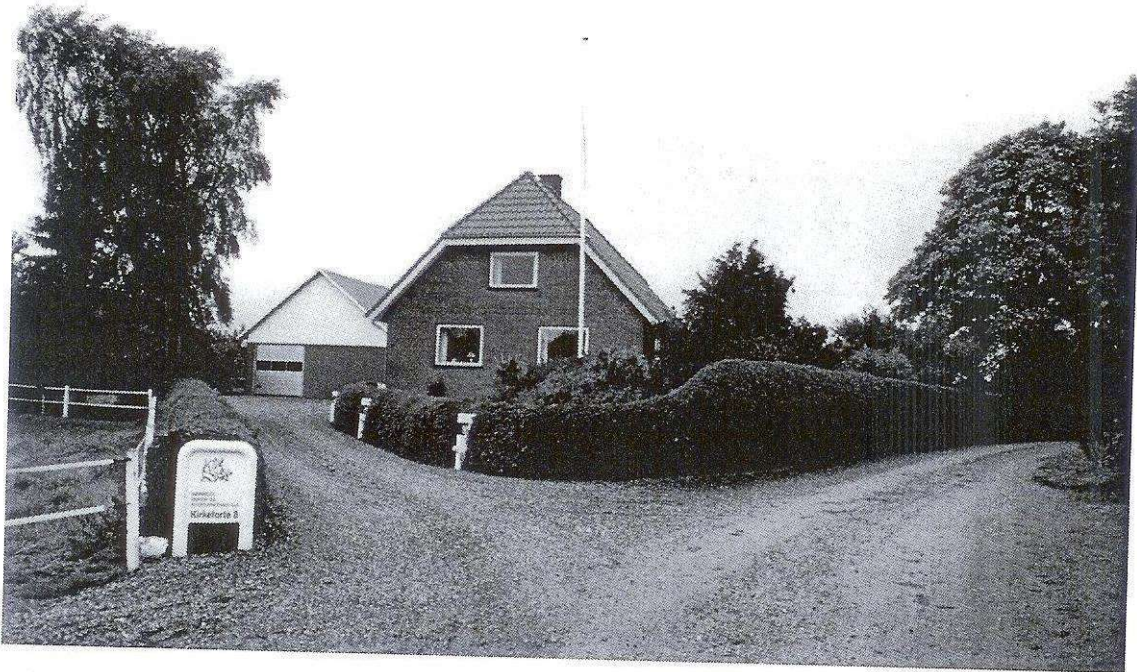
Antonsminde (Gård nr. 15a): side 2

Hammelev - en historisk by: side 9

Byens udvikling: side 12

Gårdenes historie: side 22

## Gård nr. 15a: "Antonsminde"

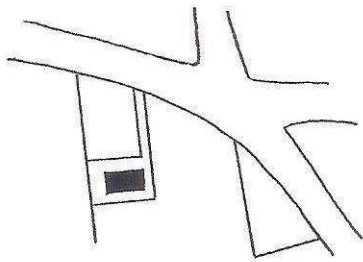


*"Antonsminde", Kirkeforte nr. 8. Bygningerne bestod oprindelig kun af een længe, som var stråtekkeet.*

Gården var oprindelig et boelssted, der var oprettet i 1844 af Jens Christensen Kehlet på jord fra gård nr. 15 og jord fra Christen Thomsen Skøtts gård. På den tid var der ca. 5 tdr. land til stedet.

Jens Christensen Kehlet efterfulgtes af Christian Schmidt, hvorfra Schmidt-familien på "Lodenhøj" stammer. Herefter blev stedet overtaget af snedker Anton Petersen, og denne familie havde gården i 3 generationer. I deres tid blev indkøbt jord, så ejendommen efterhånden kom op på 25 tdr. land.

### **Boelsstedets bygninger:**



*Bygninger på tyske kort i 1872. På den tid ejede Jens Christensen Kehlet stedet. Stald og lade blev senere bygget af Anton Petersen.*

## Gårdens ejere:

### 1. Jens Christensen Kehlet - (ejer 1844-1880)

Jens Christensen Kehlet havde indtil 1844 gård nr. 15, hvorunder han er omtalt. På ejendommen var heftet en anpart af aftægt til Mikkel Kiær, hvorfra boelsstedet var delvist udstykket. Desuden heftede en udsigelseskontrakt af 1838.

I 1880 solgte Jens Christensen Kehlets arvinger fire parceller på tilsammen 3,6 ha. til Nis Jørgensen, boelssted nr. 10a. Resten på 0,5 ha solgtes til Christian Schmidt.

### 2. Christian Schmidt - (ejer 1880-1899)

Christian Schmidt var søn af Peter Schmidt i Jernhyt. Han blev gift 1862 med Sara Jørgensen, datter af Jens Jørgensen og Maren Schmidt fra landboel nr. 10 a. De fik bl.a. sønnen Jens Peter Schmidt, som blev uddannet skomager og senere overtog "Lodenhøj" mellem Hammelev og Styding. (Se landboel 10a i Hammelev og gård nr. 21 i bogen om Styding).

### 3. Anton Carl Christian Petersen - (ejer 1899-1912)

Anton Carl Christian Petersen, født 1861 i Haderslev, søn af ugift Cathrine Lybke, gift 1888 med Marie Christine Schmidt, datter af foregående ejer. De fik sønnen Christian Peter Petersen.

Ved sammenkøb fik ejendommen i hans tid et areal på 18 tdr. land.

Anton Carl Christian Petersen, der tillige var snedker, døde i 1947.

### 4. Christian Peter Petersen - (ejer 1912-1953)

Christian Peter Petersen, født 1888, søn af foregående ejer, gift med Magdalene Louise Holst, datter af kreaturhandler og gårdejer Rasmus Hansen Holst, Hammelev. De fik sønnen Rasmus Hansen Petersen, som overtog gården.

I Christian Petersens tid blev arealet forøget til 25 tdr. land. Han havde været på Hejls Efterskole og havde deltaget i Verdenskrigen 1914-18 på begge fronter. Han blev såret i Frankrig, og en beretning om hans deltagelse i krigen er beskrevet under afsnittet "Egnen berørt af krige". →

Læs hele beretningen her:

[http://www.ncpetersen.dk/historie/beretninger/en\\_soldats\\_beretning.htm](http://www.ncpetersen.dk/historie/beretninger/en_soldats_beretning.htm)

Christian Peter Petersen døde 1968.

### 5. Rasmus Hansen Petersen - (ejer fra 1953)

Rasmus Petersen blev gift med Cathrine Marie Michaelsen fra "Herregården" i Styding.

Gården er nu solgt, og Cathrine Marie og Rasmus Petersen er flyttet til Haderslev, hvor de bor på Madvigsvej.

*Tilføjelse: Landbrugets udvikling gjorde, at gården var for lille til at kunne drive et effektivt landbrug, og i 1960'erne blev jorden bortforpagtet. Rasmus Petersen fik et job som apoteksmedhjælper på Hjorte Apoteket i Haderslev.*

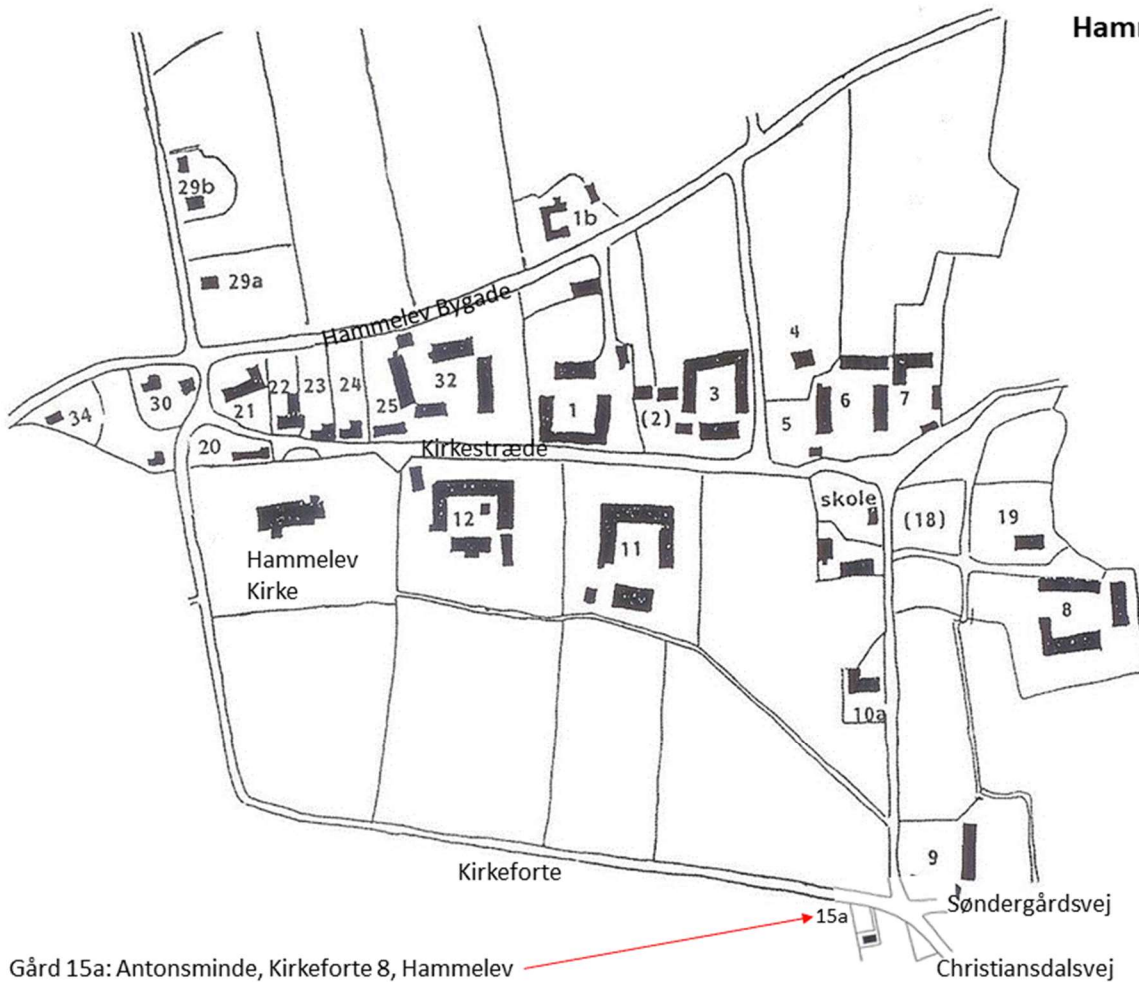
*I forbindelse med anlæggelse af en ny motorvej igennem Sønderjylland i 1970'erne, indgik gården i en jordfordeling, hvor jorden blev frastykket. I 1991 solgte Cathrine og Rasmus Petersen det nedlagte landbrug, og flyttede til et parcelhus på P. A. Madvigsvej i Haderslev.*

# Hammelev 1792



Gård nr. 15  
hvorfra Antonsminde (gård nr. 15a) er udstykket

# Hammelev 1872

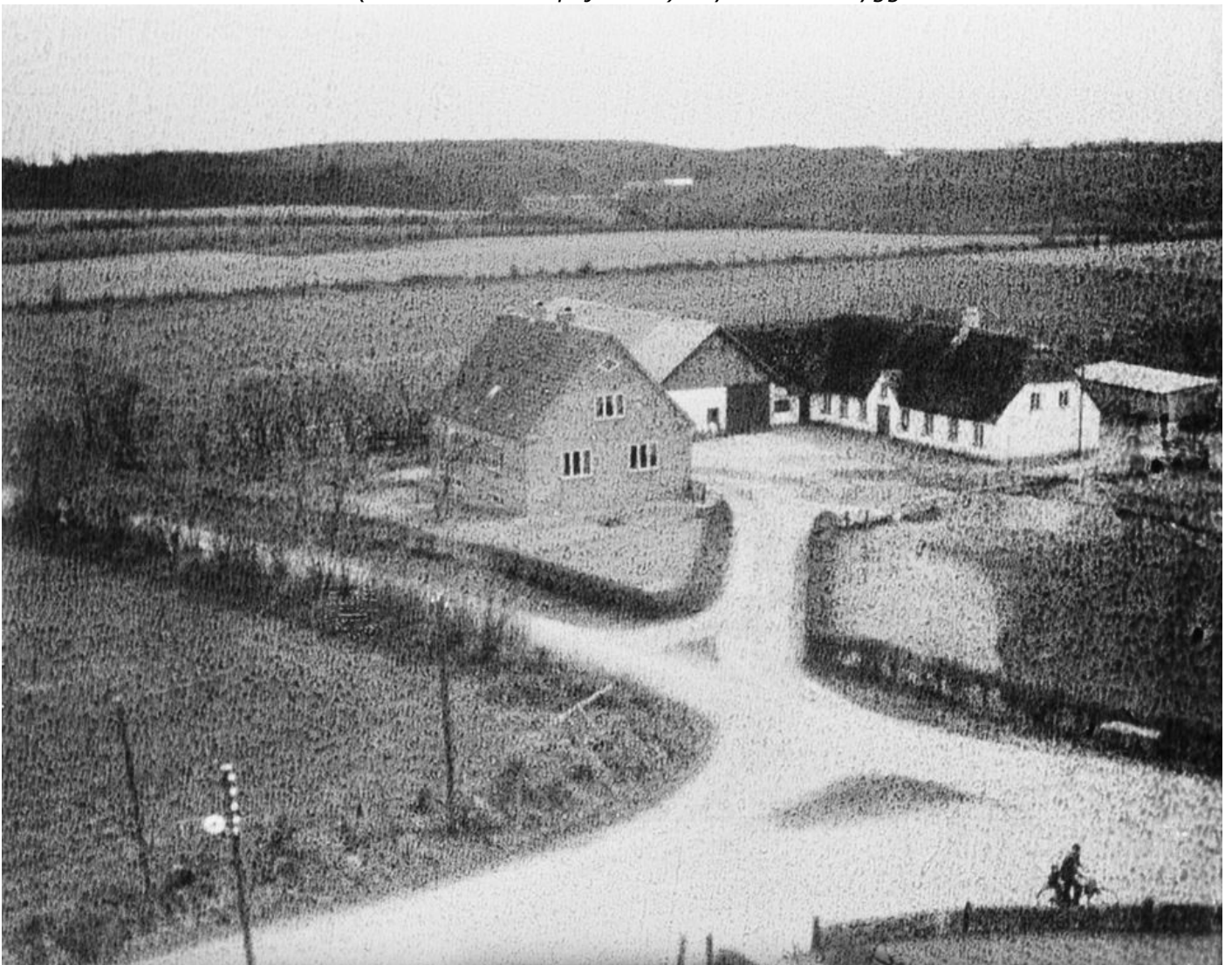


Gård 15a: Antonsminde, Kirkeforste 8, Hammelev

*Tilføjelse: Billede af Antonsminde (fra Det Kongelige Bibliotek – Danmark set fra Luften) - 1947*

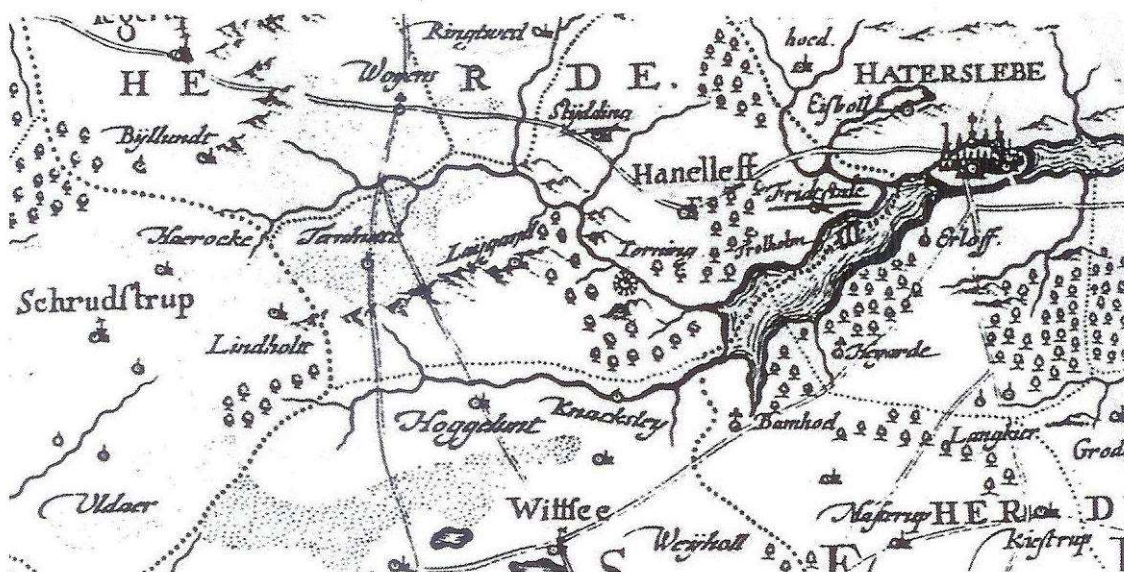


*1953 (NB: Billedet er spejlvendt): Nyt stuehus bygget*



Gården "Antonsminde" havde også en mark i "Hindemaj" – en eng syd-øst for Hammelev by

## Hindemaj



På kort fra 1649 ses, at Hindemaj gennemstrømmes af vandløbene Tørning Å og Koldbækken, som løber til Haderslev Dam.

Engen Hindemaj - tidligere kaldt Hindemade - var i gammel tid et område gennemstrømmet af Tørning Å og Koldbækken. Industrivirksomhederne ved Christiansdal benyttede Tørning Å til at sejle rå- og færdigvarer fra og til Haderslev. Weber, der drev spejlglass- og sodafabrik i 1850-erne, gravede en ny kanal midt gennem området. Sejladsen foregik med pramme, der blev trukket af "pramtrækkere", der gik på bredderne. For at hæve vandstanden blev etableret 3 sluser, så prammene kunne få tilstrækkelig vanddybde.



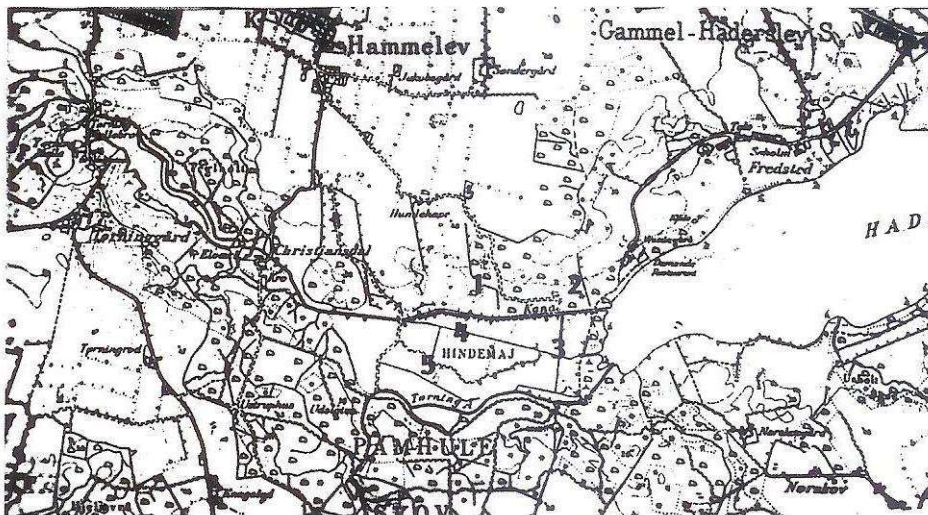
Området, der var på ca. 60 ha, ejedes tidligere af ca. 30-35 lodsejere, og var inddelt i over 50 lange smalle skifter. (Kort fra 1792).

## Hindemaj

Før 1914 blev der bjerget hø i det meste af engen, dog blev den østlige del anvendt til skæring af tækkerør, og 3-4 ha var tilgroet med buske. Området med hø var særdeles sumpet, og der kunne kun køres på vejene, da engen end ikke kunne bære hestene. Alt hø måtte derfor slås med le, og høet måtte bæres på stænger op til vejene. Selv om høet var af dårlig kvalitet, blev der gennem årene høstet store mængder.

I krigsårene 1914-18 groede meget af engen til med rør og buske. For at gøre den mere dyrkbar dannede nogle fremsynede landmænd fra Hammelev et pumpelag, der skulle sørge for udarbejdelse af et projekt for afvanding. Planlægningen blev udført af Hedeselskabet og omfattede bygning af dige om området, ligesom der blev gravet en ny kanal mod nord, og Koldbækken mod syd blev reguleret og uddybet. Webers gamle kanal og den gamle Koldbæk skulle herefter fungere som afvandingsgrøfter, hvorfra vandet kunne pumpes op i den nye kanal mod nord. Udgifterne beløb sig til 60-70.000 kr, og den nye kanal kostede 13.000 kr. Yderligere blev bygget pumpehus og indkøbt en el-motor, som fik forsyningen fra elektricitetsværket ved Christiansdal. Jordarbejdet i forbindelse med projektet blev udført af entreprenør West fra Hammelev. I ca. 1938 var arbejdet tilendebragt.

I forbindelse med afvandingen blev gennemført en større jordfordeling, således at lodsejerne fik samlet jordene i færre parceller. De forskellige skifter havde bl.a. navnene: *Storskifter, Bjørnholm, Rødbækled, Koldbækskifter, Kedel, Kedelskrog, Langskift, Store og Lille Fuglsang, Svinehoved, Trolkjær, Midttrolkjær og Lindholm.*



*Afvandingsprojektet indtegnet på kort fra 1990. 1. hovedkanal, 2. pumpestation, 3-4 og 5 afvandingskanaler.*

Ca. 1998 gennemførte Skov- og Naturstyrelsen et større naturgenopretningsprojekt, der bl.a. bestod i etablering af en sø på stedet. I den forbindelse gennemførtes en ny stor jordfordeling for at skaffe erstatningsjord til de lodsejere, der måtte afstå jord til projektet. Da der tidligere ikke synes at have eksisteret sø i området, kan det diskuteres om det drejede sig om naturgenopretning.

## Landbrugsproduktion - Andelsbevægelse

I gammel tid dyrkedes fortrinsvis rug, havre og boghvede på gårdene. Først senere gik man over til også at dyrke byg og hvede. Husdyrholdet bestod hovedsageligt af køer, stude, svin og får.

I ca. 1777 blev blikfabrikken på Christiansdal indrettet til blegeanstalt og stampemølle. Uld fra egnens får kunne herefter behandles på stedet. I 1798 blev Christiansdal indrettet til oliemølle. Olie fra egnens hør- og rapsmarker kunne herefter udvindes, ligesom affaldsprodukterne hør- og rapskager kunne udnyttes til kreaturfoder. I øvrigt blev oliemøllen overtaget i 1836 af et konsortium fra Hammelev bl.a. bestående af sandemand Hans Nissen, "*Søndergård*" og sognefoged Nis Steffensen, "*Christines-minde*" samt sidstnævntes fætter, Hans Steffensen fra Styding.

I 1880-erne bredte andelsbevægelsen sig i hele landet, og i 1892 byggede driftige landmænd fra Styding og Hammelev andelsmejeri i Styding. Gennem tiden har bl.a. Rasmus Sandvei, Nørremarken i Hammelev, Thorvald Sørensen fra Jacobsgård, samt Christian Petersen fra Antonsminde haft sæde i bestyrelsen. Senest har Niels Smed fra Hammelevgaard været formand for mejeriet.

### Begyndende mekanisering:



*Efterhånden afløste selvbindere det tidligere slidsomme høstarbejde med le. De største gårde havde endda 2.*

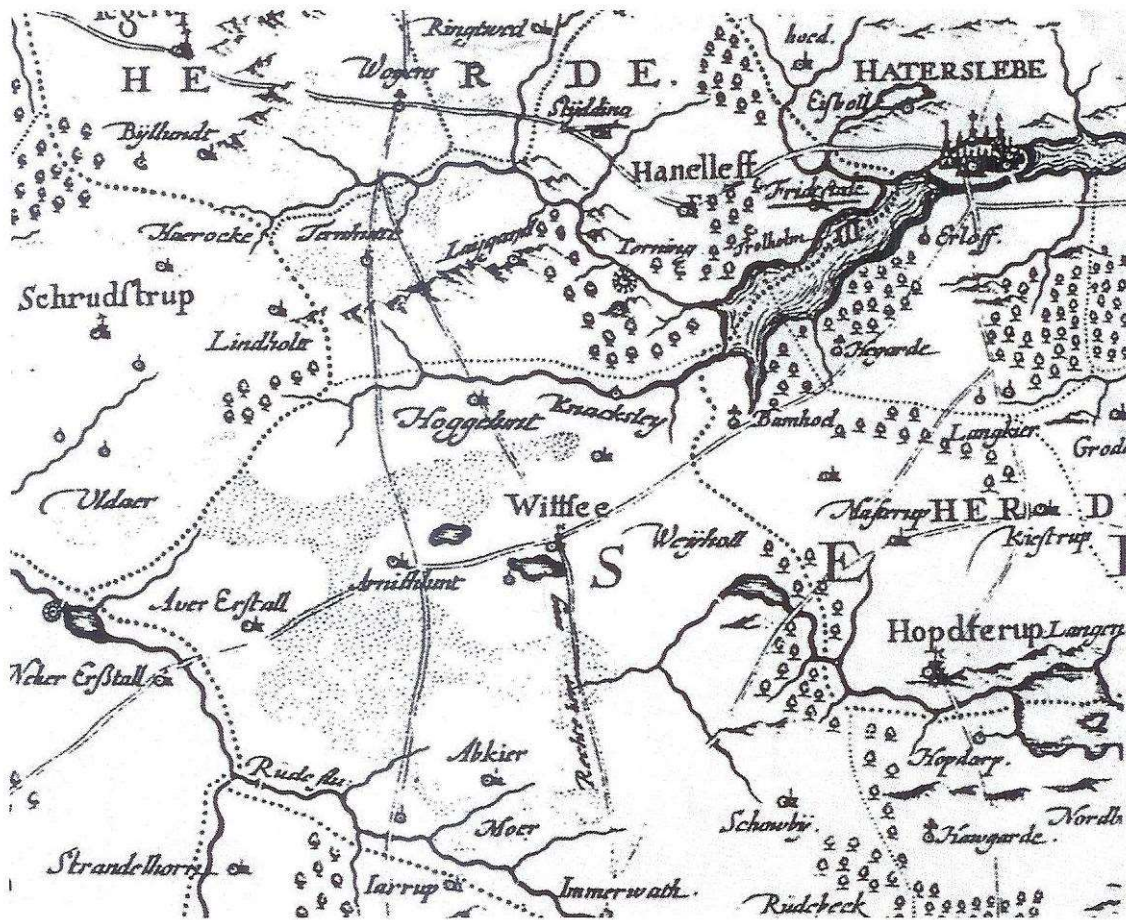


*Tærskearbejdet, der tidligere blev udført med plejl, blev afløst af tærskværker, der i begyndelsen blev trukket af damplokomobiler og senere af lokomobiler med petroleumsmotor. På billedet ses Mathis Nørgaard, Wilhemine Nørgaard, Svend Nørgaard og Chresten Nørgaard fra gård nr. 21, desuden Marius Petersen, der var husmand og tærskemand. (Se sidstnævnte under gård 9b).*



## Hammelev en historisk gammel by

Hammelev, der er Hammelev sogns kirkeby, er beliggende mellem Haderslev og Vojens ved Ribevejen. Udover Hammelev omfatter sognet landsbyerne Styding, Ladegaard og Jernhyt. Mindre bebyggelser er Vismarlund, Ladegaardslund, Tørning Mark og Christiansdal.



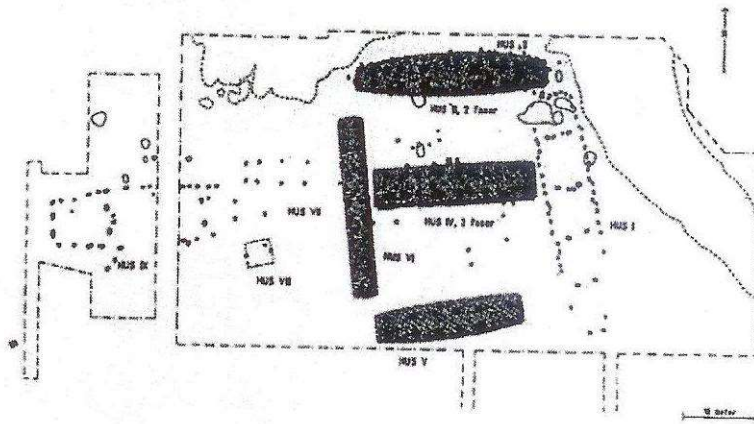
Hammelev sogn med indstiplede sognegrænser på kort fra 1649. Byens navn staves på det tidspunkt "Hanelleff". Som det ses, hørte Fredsted dengang til sognet.

Som det ses af ovenstående kort fra 1649, hørte Fredsted på dette tidspunkt med til sognet. Bemærk endvidere, at Stevning Dam ikke eksisterer, men kun er et vandløb. Opdæmningen ved Tørning Mølle har derfor sikkert været beskeden. Tillige fremgår af kortet, at Tørning Å gennemstrømmer Hindemade. Senere blev på denne strækning bygget en kanal, så man fra fabrikkerne ved Christiansdal kunne sejle helt til Haderslev havn. Gennem tiderne har der været led ved alle indfaldsveje til sognet, og på kortet ses et led ved navn *Knagsled* ved vejen mod Ustrup. Af andre led kan nævnes *Vojensled* ved Thyrashul og *Hulvejsled* ved Ladegaard.

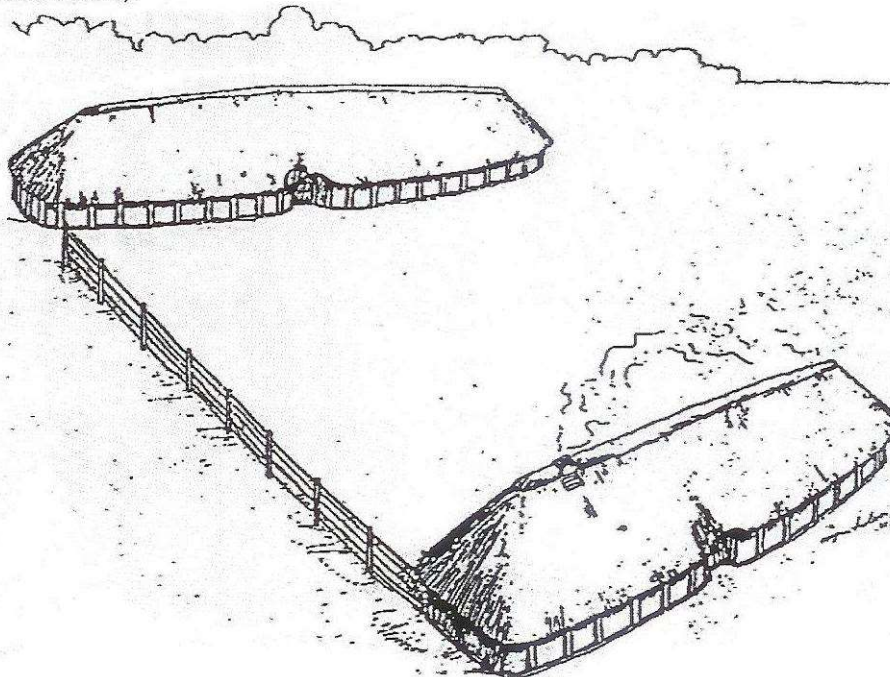
Byen ligger omgivet af særdeles naturskønne områder med de private skove *Nørskov* og *Melskov* mod nord og statsskovene *Teglholt* og *Pamhule* mod syd. Af særlig skønhed er den store tunneldal mod syd, der skærer sig fra Stevning Dam til Haderslev Dam. I dalen løber Tørning Å, som har tilløb fra Vojens bæk og Jernhyt bæk. Disse vandløbs store fald er helt fra 1300-tallet ved Tørning og senere i 1772 ved Christiansdal ved opstemning udnyttet til vandkraftanlæg.

### De første spor af byen

De ældste bebyggelsesspor finder man 300-500 år f. Kr., og i ældre romersk jernalder er fundet resterne af et større gårdanlæg på Nørremarken på det nuværende industriområde. Desuden har Haderslev Museum påbegyndt udgravning af en boplads fra jernalderen syd for forsamlingshuset på gården "*Solvangs*" jorder.



Grundplan af bebyggelse på Nørremarken i ældre romertids jernalder. (Udgravning foretaget af Haderslev Museum i 1990).



Således forestiller Haderslev Museums medarbejdere, at et af gårdanlæggene fra romersk jernalder har set ud ved Hammelev. Ejeren har været mere end en almindelig landsbybonde.

## Bynavnets oprindelse

Navnet Hammelev dukker i skrevne kilder op i 1400-tallet, hvor navnet er stavet Hannelef. På foranstående kort fra 1649 er navnet stavet Hanelleff. Ellers er navnet gennem historien mest stavet som Hammeløff eller Hammeleff. De kloge mener, at forstavelsen kan stamme fra mandsnavnet *Hâmis*, og måske betyder *-leff* jord eller ejendom. Det er dog nærliggende at tro, at *-leff* eller *-løff*, betyder løv eller løb, i betydningen vandløb.

## De første navne på personer

Nogle af de første navne på sognets indbyggere finder man i et restanceregister i de slesvigske og holstenske regnskaber i 1542:

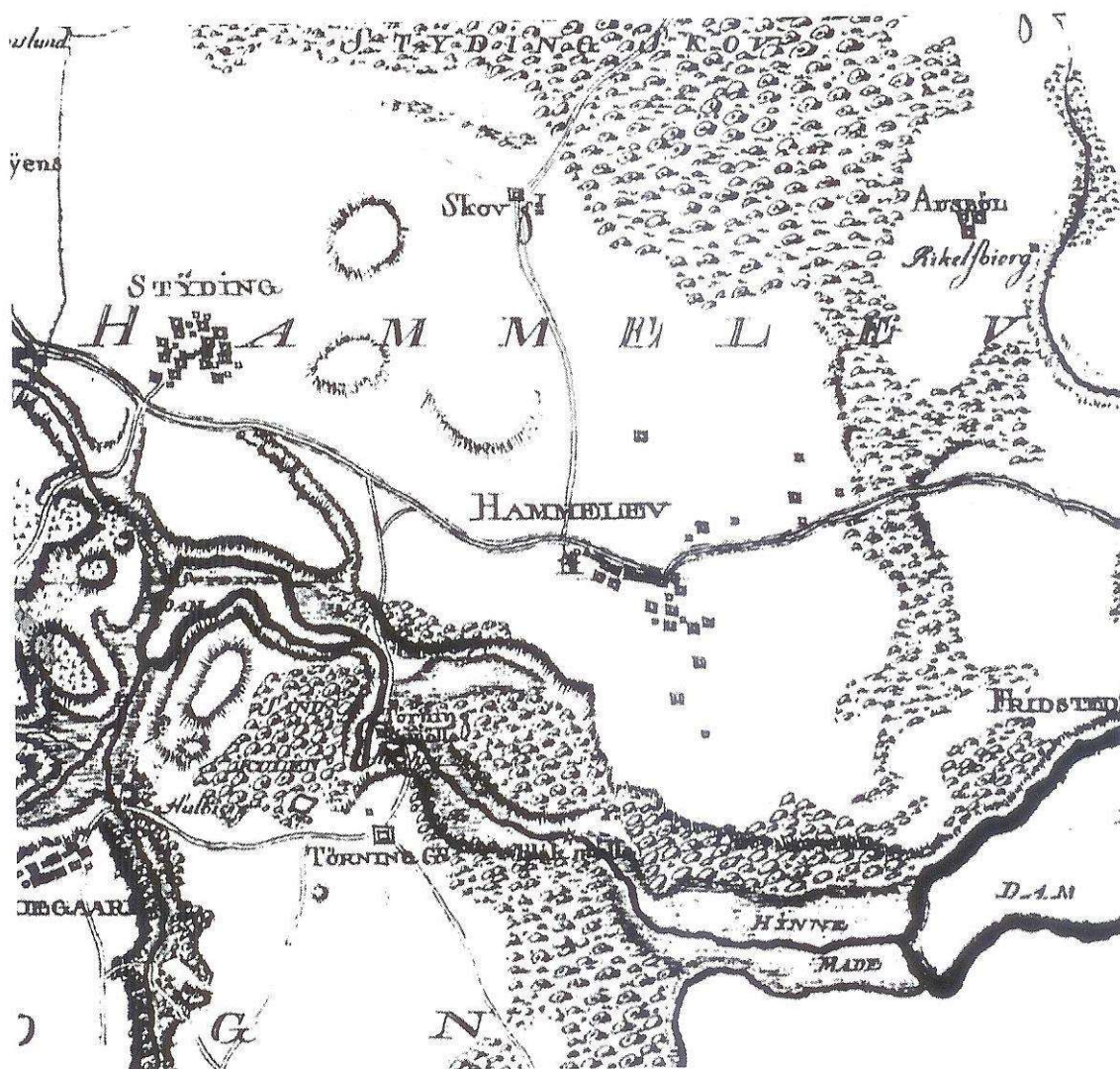
Stramherde Stydinge			
xxii	Jans marfenn föbip säwer Niggels kari	v	ort rogge
xxii	föbip säwer Tidike peterfenn	i	föbip säwer pawell fövad
xxii	föbip säwer legne marfis	i	ort rogge
xxii	föbip säwer Jans nedfenn	ii	ort gaste
xxii	föbip säwer peter effenfenn	ij	ort vi föbip säwer peter Janfenn
xxii	föbip säwer Laurens bendisfenn	ii	ort rogge
xxii	föbip säwer Simon peterfenn	i	ort säwer
xxii	föbip säwer Jep ketelfenn		peter kari
xxii	föbip säwer	ii	ort rogge
	Willars Jonfenn	x	föbip säwer peter Jütze
xxii	föbip säwer peter bendisfenn	ii	ort rogge
xxii	föbip säwer Jans fager	v	ort gaste
xxii	föbip säwer Mats lausfenn	ij	ort säwer
xxii	föbip säwer		
Ladegarde		hameloff	
	Morten Jöbenn		Jonnes Jegerfenn
+ ort	rogge	+ ort	säwer
ij	ort gaste		Mis Rufffenn
xxx	föbip säwer Mik lausfenn	+ ort	säwer Jans lassfenn
		+ ort	säwer peter agerfenn
		+ ort	säwer Pietz
		+ ort	säwer Jürgen nedfenn
		+ ort	säwer Mats worm
		+ ort	säwer

De fleste har en restance på 10 skæpper havre, hvilket kunne tyde på, at det har drejet sig om et dårligt år. De største restancer har gårdene i Styding og Ladegaard, hvilket sikkert skyldtes, at jorden disse steder var af en ringere kvalitet.

## Byens udvikling

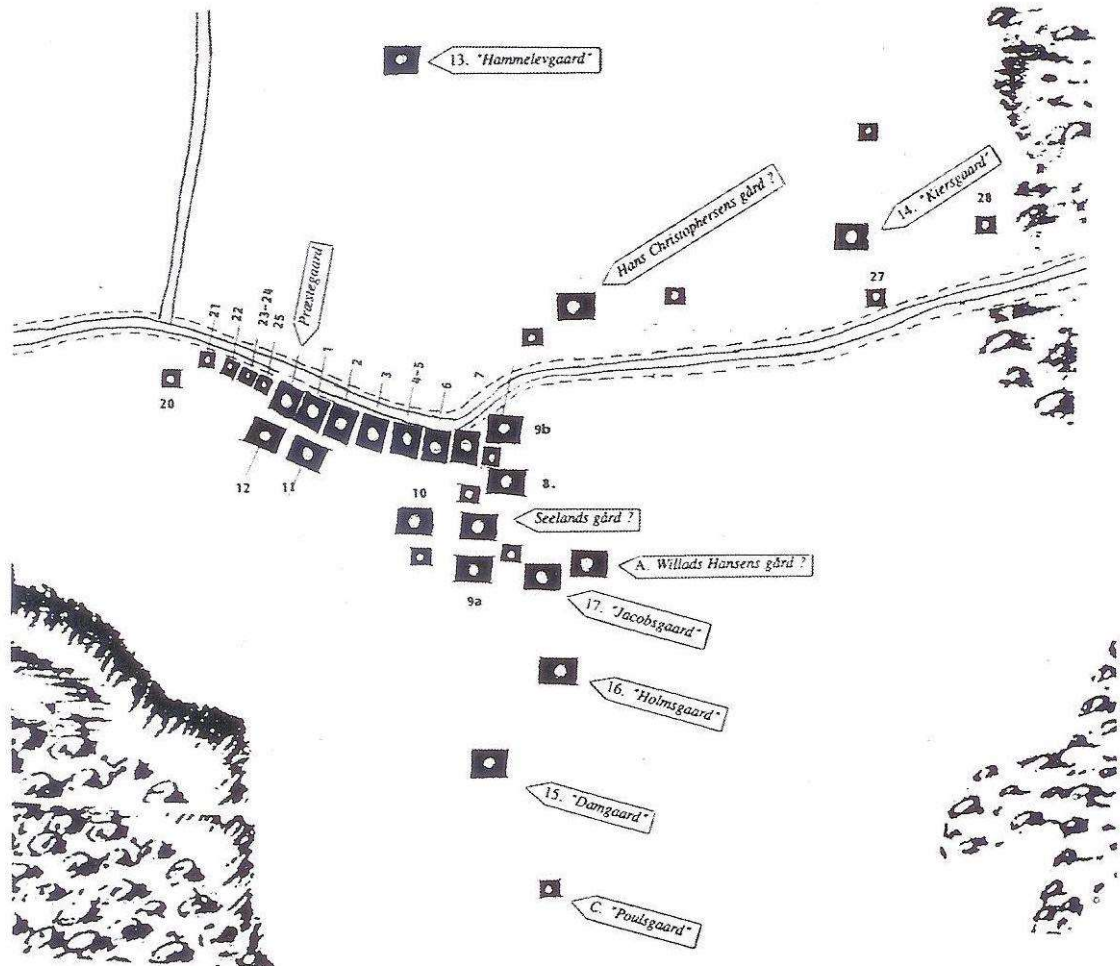
Først på kort fra 1774 findes de første signaturer for gårdenes beliggenhed i Hammelev. En mere nøjagtig angivelse findes dog først i 1792 på et kort, tegnet af landmåler Claus Matzen, Tørninggård, i anledning af udskiftningen. En særdeles nøjagtig opmåling af byen fandt imidlertid først sted i 1872 i forbindelse med oprettelse af den tyske matrikel.

Allerede i 1774 lå gårdene meget spredte med udflyttergårde på Nørremarken, ved Melskov og ved vejen mod Christiansdal, men med den største koncentration af de gamle gårde om en bygade fra Kirken og mod øst. (Nuværende Kirkestræde). Her lå alle gårdene i gammel tid som perler på en snor, indtil udflytning skete efter brande i 1751 og 1772. - Helt frem til ca. 1850 skete næsten ingen ændringer, og først efter ca. 1880-erne blev byen udbygget mod vest.



På ovenstående kort fra 1774 lå 3 større gårde og 5 landboelssteder nord for Ribevejen. Af disse er i dag kun 1 gård og 1 landboelssted tilbage. De forsvundne gårde omfatter bl.a. "Den gamle Hammelevgård" på Nørremarken samt en større gård, som formentlig ejedes af den Hans Christophersen, der senere overtog gård nr. 7.

## Hammelev 1774



### Gårde:

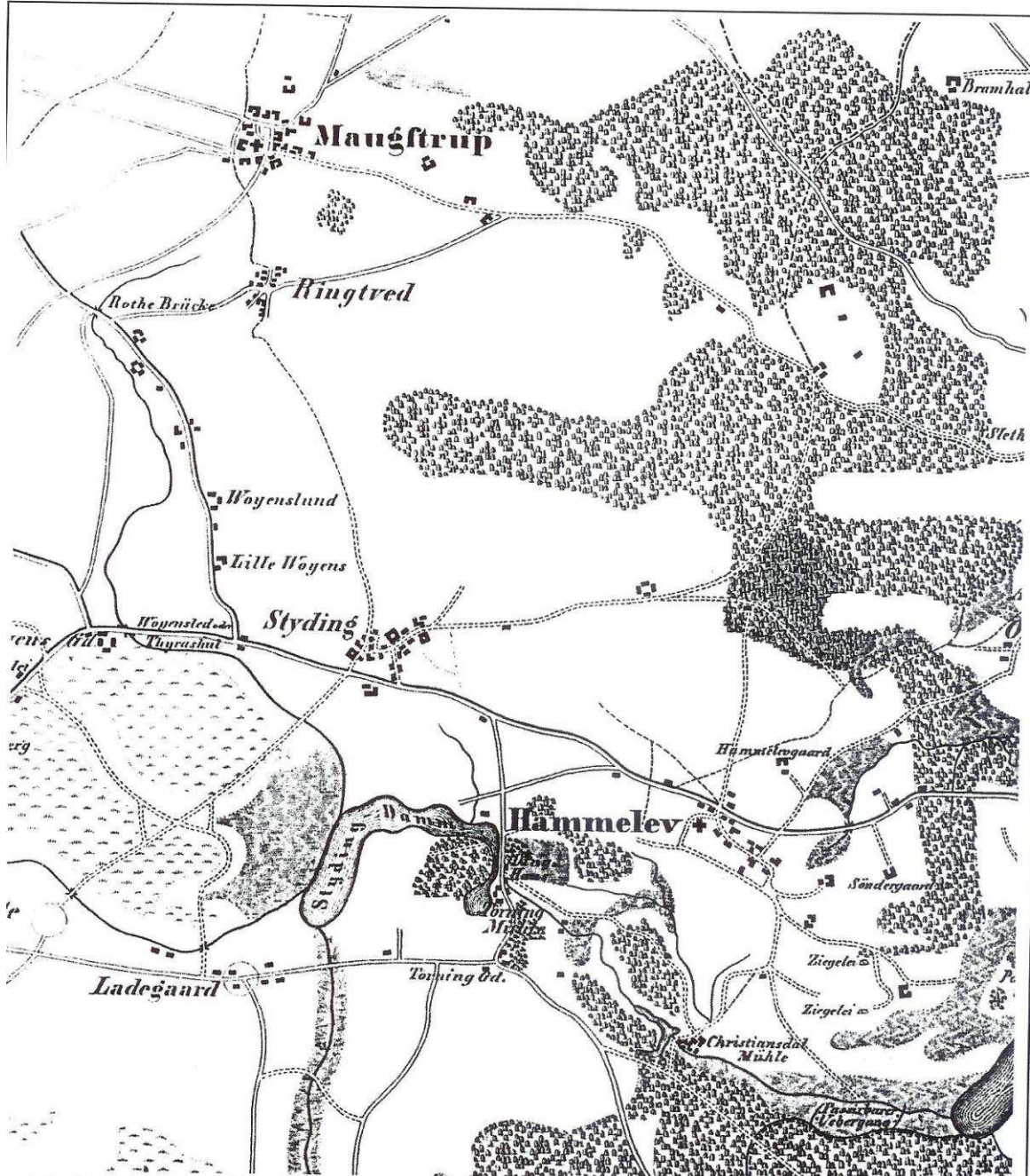
- A. Willads Hansen (sml. m. gård nr. 10)
- C. Paul Mortensen, "Paulsgaard"
- 1. Hans Hansen
- 2. Nis Hansen Bonde
- 3. Søren Nielsen Ravn
- 4. Detlef Hansen
- 5. Anders Hansen
- 6. Niels Hansen
- 7. Major Blechinberg
- 8. Hans Christiansen Clausen
- 9a Mathias Thaysen
- 9b Lauritz Petersen
- 10. Nis Jensen
- 11. Jens Jacobsen
- 12. Hans Jørgensen, "Jørgensgaard"
- 13. Hans Chr. Andersen, "Hammelevgaard"
- 14. Iwer Nissen, "Kiersgaard"

- 15. Peter Michelsen, "Damgaard"
- 16. Hans Jepsen, "Holmsgaard"
- 17. Nis Jacobsen, "Jacobsgaard"

### Landboelssteder:

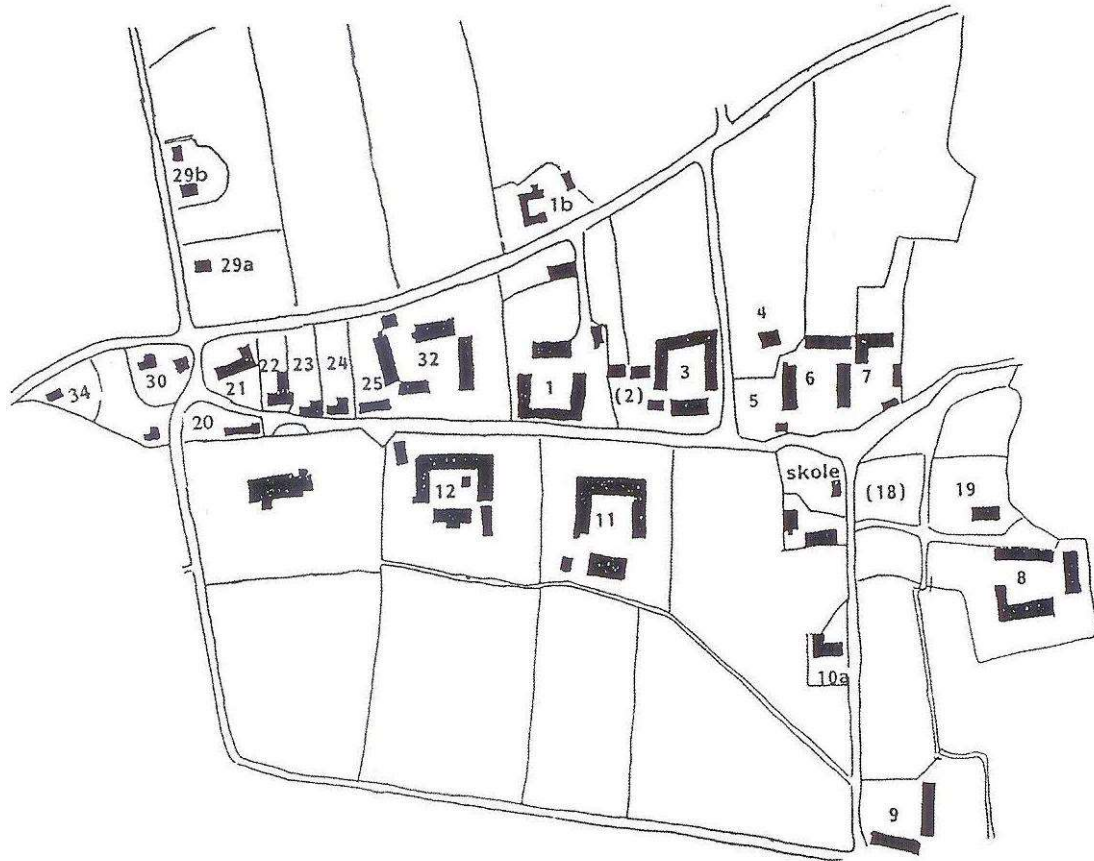
- 18. Rasmus Petersen
- 19. do.
- 20. Stephen Christensen
- 21. Jens Pedersen
- 22. Matz Hansen
- 23-24. Degnebolig
- 25. Nicolai Clausen
- 26. Hans Jensen
- 27. Niels Matzen
- 28. Severin Petersen
- 29. Gregers Hansen
- 30. Jens Petersen (kromand)

# Hammelev 1848



## Hammelev 1872

I 1872 gennemførte det tyske matrikelvæsen en større opmåling af byen. De enkelte ejendomme blev herefter nøjagtigt indtegnet på kort.



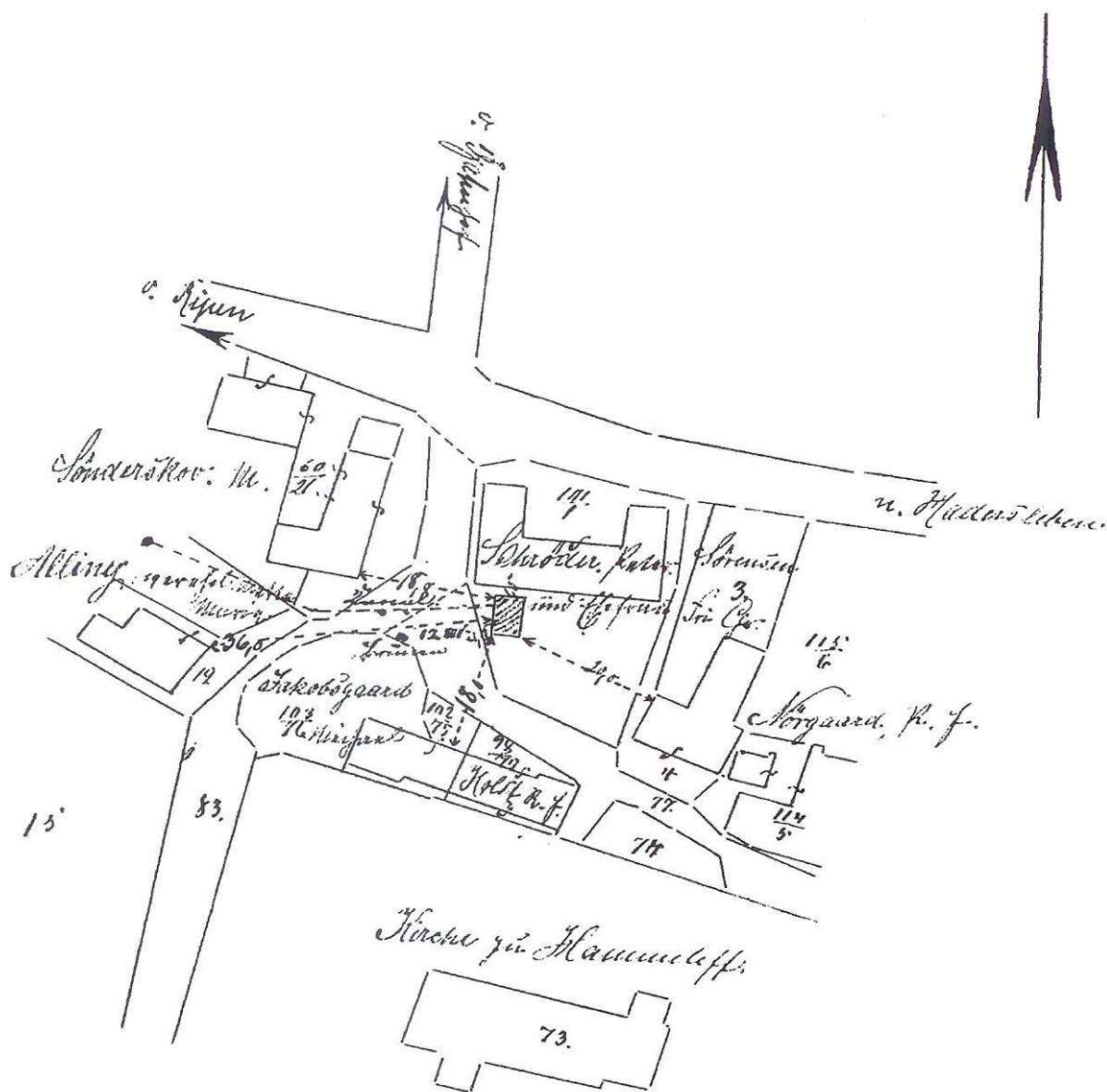
### Gårde:

1. Johann Skøtt
- 1a Peter Skøtt (u.f. kort)
- 1b Jørgen Skøtt
2. Bondes nedlagte gård
3. Nis Nissen
4. Stenderups nedlagte gård
5. Mastrups nedlagte gård
6. Trine Kirstine Hørlyck
7. Claus Steffensen
8. Christen Thomsen Skøtt
9. Sml. m. gård nr. 12
10. Hammelev gamle skole
- 10a Nis Jørgensen
11. Hans Geertsen Juul
12. Steffen Steffensen
13. Nis Jørgensen Lund (u.f. kort)
14. Hans Nissen Efsen (u.f. kort)
15. Jes Sørensen (u.f. kort)
16. Kellers nedlagte gård (u.f. kort)
17. Christen Jacobsgård (u.f. kort)

### Landboelssteder og huse:

18. Jens Hansens nedl. ejendom
19. Hans Jørgen Nørgaard
20. Lauritz Hørlyck
21. Johan Peter Johansen
22. Søren Sørensen (graver)
23. Bodil Marie Nørgaard, enke
24. Truels Jessen Lind
25. Christian Poulsen
26. Sml. m. gård nr. 3
27. Jens Hansen (u.f. kort)
28. Jens Sørensen (u.f. kort)
- 29a Andreas Marcussen
- 29b Niels Hansen Frank
30. Michael Sønderkov
31. Peder Schrøder (u.f. kort)
32. Præstegaard
33. Tørning Kro (u.f. kort)
34. Jeppe Jørgensen

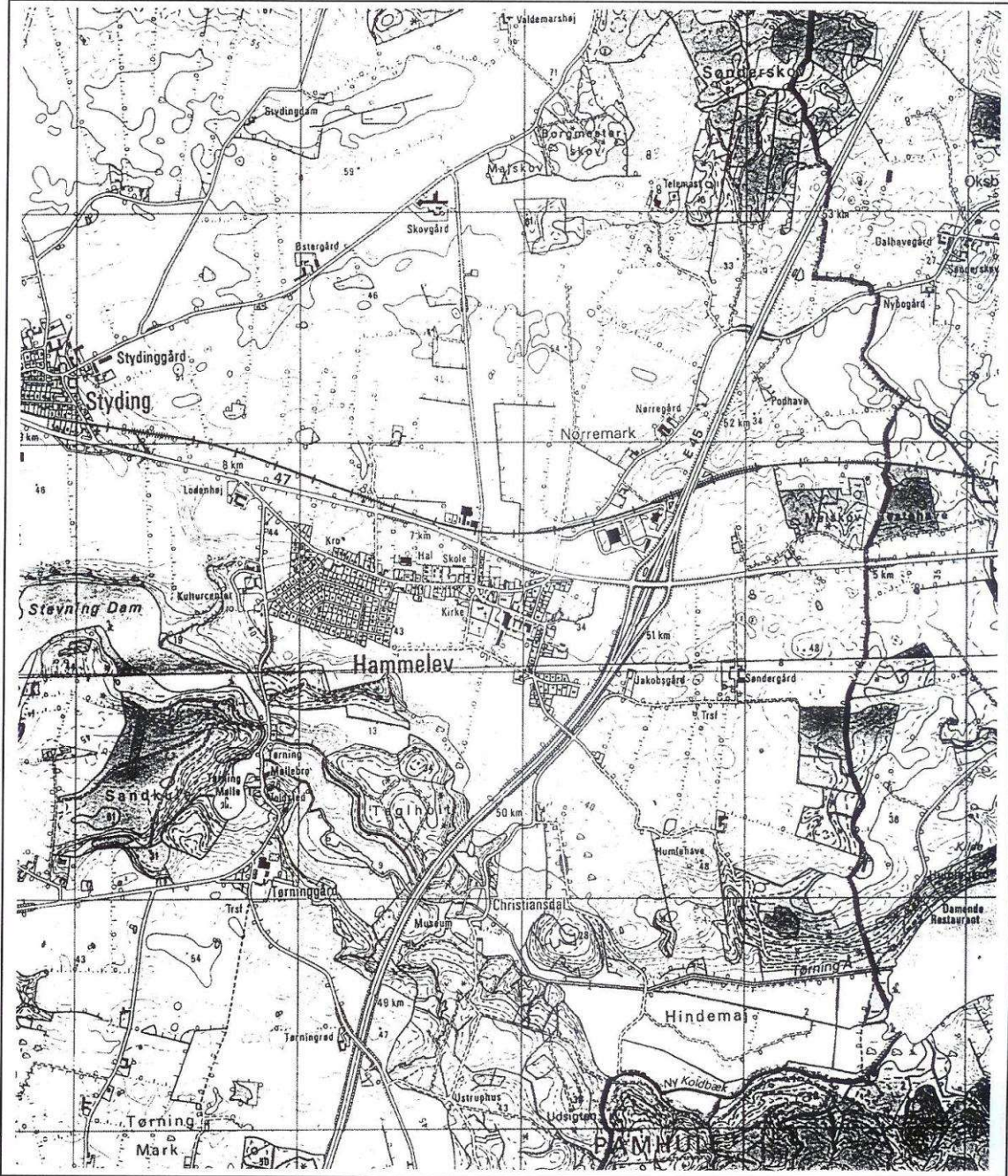
# Hammelev bymidte 1893



Tegning udført af murer P. Poulsen i 1893 i anledning af opførelse af slagtehus til Rasmus Hansen Holst på jægermester Peter Schrøders grund.

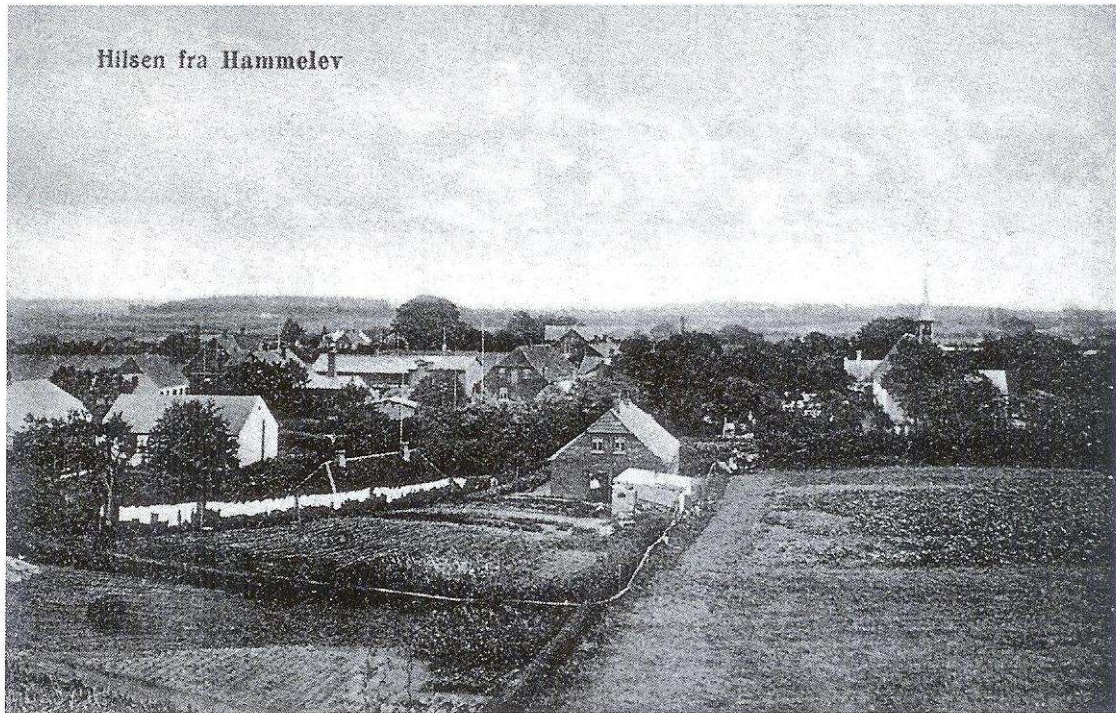


# Hammelev 1990



# Gamle billeder af byen

## Bygaden mod øst

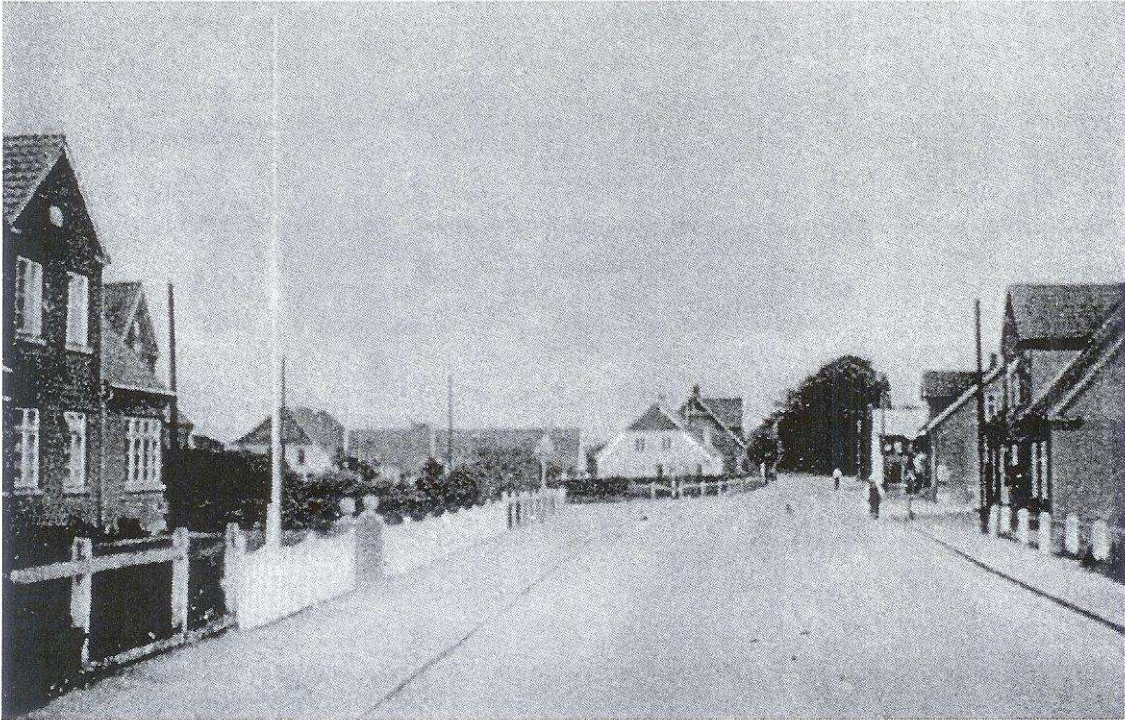


*Nederst fra venstre mod højre: Michael Sønderkov, "huset i grotten" og Mikkelsens ejendom. Midt i billedet fra venstre mod højre: Nørgaards kornhandel og kirken. Øverst i billedet fra venstre mod højre: Hammelevgård og Christinesminde.*



*Venstre side: Thomas Hjort og Falle Kjærs ejendomme. Højre side: Sønderskovs, bødker Johansens og smedemester Hedelunds ejendomme.*

## Midten af bygaden

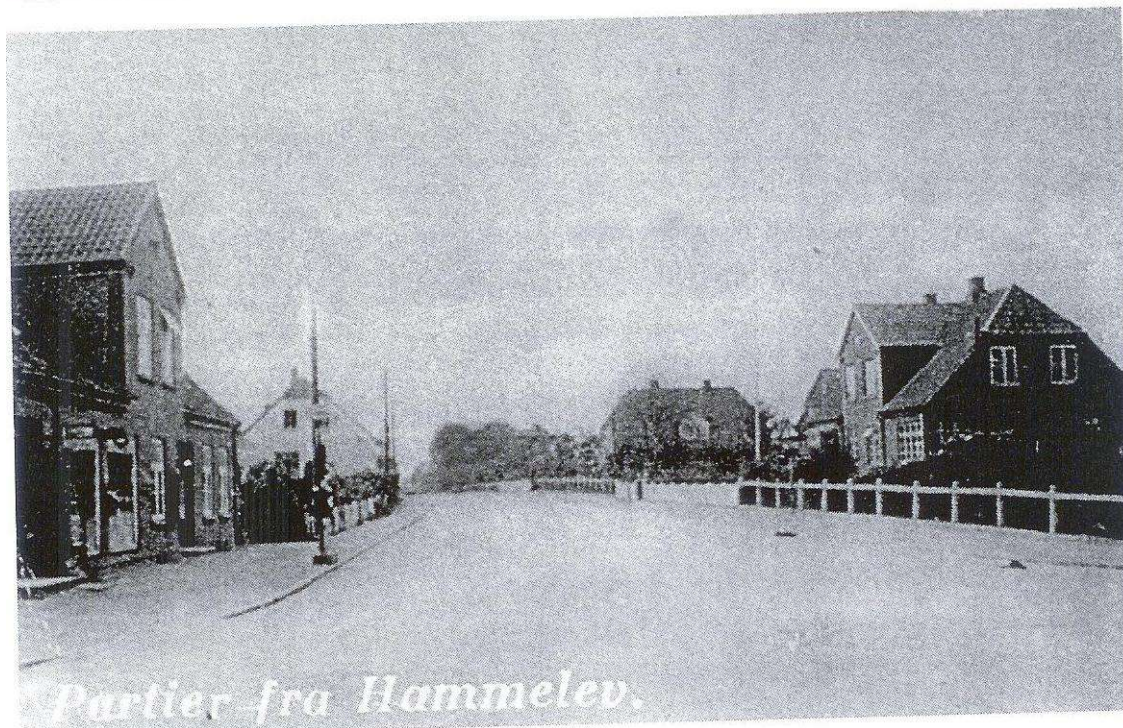


*Venstre side: Trævarefabrikant Johannes Nielsen, Peder Høgh, Thomas Hjort og Falle Kjær. Højre side: Købmand Johansen, bager Steffensen og kornhandler Nørgaard.*



*Venstre side: Vognmand Kisendal og murer Anders Lassen. Højre side: Gyde Lorentzens manufakturforretning, "Kommunehuset" og Franks ejendom.*

## Bygaden mod vest



*Partier fra Hammelev.*

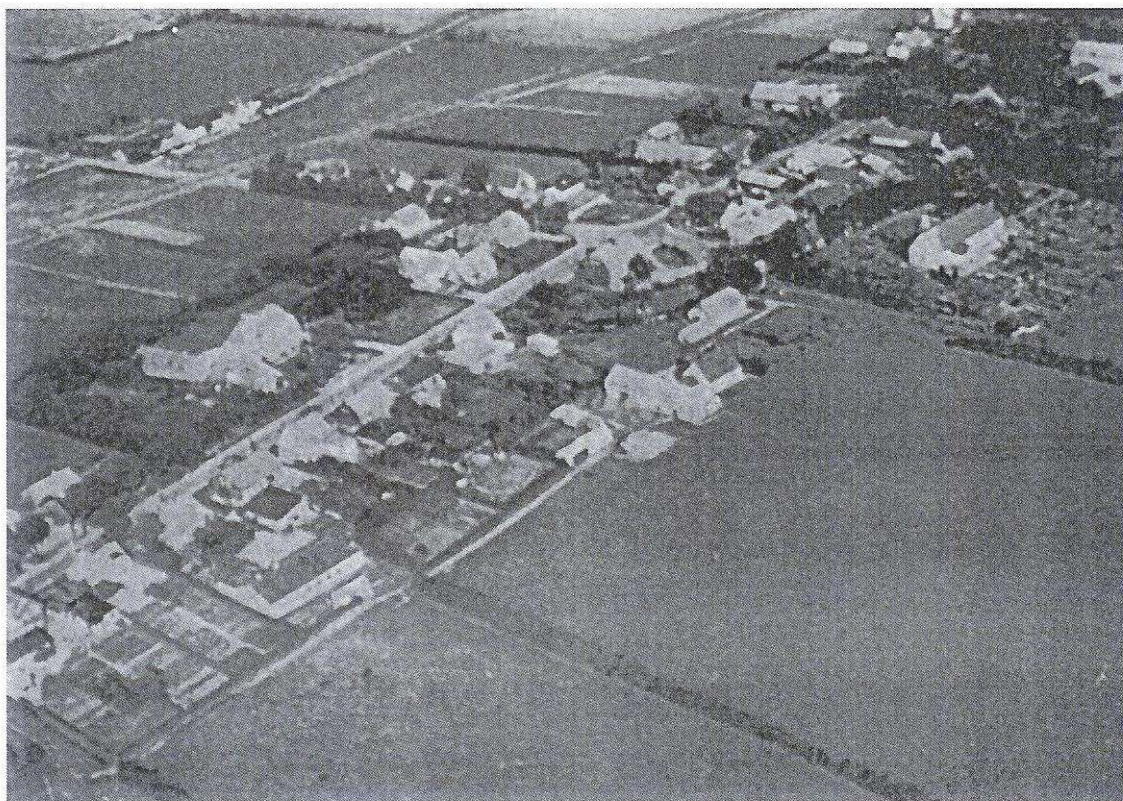
*Venstre side: Købmand Johansen og barber Ohjes ejendomme. Højre side: Trævarefabrikant Nielsen og skolens førstelærerbolig.*



*Hilsen fra Hammelev*

*Venstre side fra venstre: Jens Aarups ejendom, destruktionsanstalten, Hans Varmings hus og Hammelev central. Højre side: Marius Bøgh og Anders Lies huse.*

## Hammelev 1955



*Luftfoto af Hammelev midtby taget i 1955. I øverste venstre hjørne ses jernbanen og stationen. I midten Hammelev Bygade. Bagest til højre ses kirken og en del af Kirkestrædet.*

Den ældste bydel fra kirken og mod øst er ikke med på billedet, men de enkelte ejendomme er efterfølgende vist under beskrivelsen af gårde og landboelssteder. Husene i den nyere bydel fra købmand Johansens forretning og mod vest er for de flestes vedkommende først bygget fra omkring 1880. På billedet ses på bygadens nordside bl.a. skolen, trævarefabrikant Johannes Nielsens hus og Falle Kjærs ejendom. På sydsiden ses bl.a. forsamlingshuset, "huset i grotten", "Solvang", købmand Johansens forretning, bager Steffensens ejendom, Nørugaards kornhandel og Hammelevgård.

I de senere år er udstykket et stort parcelhusområde på jorder fortrinsvis fra Tørning Kro, og på Nørremarken er udlagt et industriområde, hvor flere store industrivirksomheder er etableret de senere år.

## Gårdenes historie

I helt gammel tid var gårdene helgårde under kronen. En helgård i Hammelev var normalt ca. 90-100 tdr. land dansk mål. Ved giftermål deltes gårdene i halve og fjerdedelsgårde og undertiden ottendelsgårde. I gamle overdragelsesdokumenter og i kirkebøgernes registre er således ofte anført betegnelserne: "*helgård*", "*halvgård*" og "*fjerdeparts gård*". Undertiden hørte til gårdene tillige et landboelssted, hvilket vil sige en lille ejendom med lidt jord. Senere kaldtes disse for kådnersteder.

Grundlaget for de efterfølgende beskrivelser af gårdene er hentet fra flere kilder. De tidligste omfatter studier af skatte- og fæsteregistre under Tørning fra perioden 1672-1753. Desuden er hentet oplysninger fra skyld- og panteprotokollerne for Gram Herred fra perioden 1734-1872. Fra 1872 er anvendt den tyske matrikel. Desuden er hentet oplysninger fra folketællingerne i Hammelev i 1845 og 1855. Disse oplysninger er sammenholdt med familier anført i kirkebogen for Hammelev sogn i perioden 1763-1950. Tillige er hentet oplysninger fra mange lokalhistoriske skrifter.

### Gårdbetegnelser

Allerede i 1774 findes et kort, hvor Hammelevs gårde og landboelssteder er indtegnet, dog er på det tidspunkt ikke anført ejernes navne. Først ved udskiftningen i 1792 ved vi helt nøje, hvem der har ejet gårdene og landboelsstederne. Ligeledes er navne på ejerne på gårdene anført på de tyske kort fra 1872. For nemheds skyld er de numre, gårdene fik under udskiftningen anført ved beskrivelsen af de enkelte gårde og landboelssteder. Tillige er efter numrene hovedsageligt anført ejernes navne ved udskiftningen i 1792 eller gårdnavnet.

### Navnesystemer.

Indtil ca. 1800 havde man et kompliceret navnesystem. Som eksempel kan nævnes familienavne på gård nr. 17, hvor Jacob Jacobsens søn fik navnet Nis Jacobsen (Nis Jacobs søn), og hans søn fik navnet Michel Nissen (Michel Nisses søn). Michel Nissen blev gift med Marie Christiansdatter (datter af Christian Nielsen Hyrup). Hun fik i kirkebogens døderegister navnet Marie Michels. (Michel Nissens kone). Dette navnesystem betød, at især konerne ikke kunne henføres til familier. I 1777 indførte Struensee derfor en forordning om "*Bestandige familienavne*", d.v.s. faste familienavne. Førnævnte familie tog derfor som de første i Hammelev sogn familienavnet "*Jacobsgaard*". Efter den tid tog alle familier i sognet faste familienavne, f.eks. Hammeleff-familien, der tog bynavnet, Jens Jørgensen på gård nr. 9, der tog navnet Thorøe fra øen, han var født på, og Hørlyk, der tog navn efter gårdens mark o.s.v. Mange navne indenfor samme familie er i kirkebogen ofte stavet forskelligt, f. eks. Shjødt, Schüt og Skøtt.

Fæsteoversigt 1716-1792									
Hel-gård nr.	1716	1729	1753	ca. 1770-75	1792	Bogens gård nr.			
1	Jens Rasmussen Laurids Nissen	1/2 1/2	Hans Lauritzen Hans Lauritzen	1/2 1/2	Hans Hansen	1/1	Peder Erichsen Schjøtt (66) *	1	
2	Jeppe Nissen Nis Nissen	1/2 1/2	Iwer Nissen Nis Nissen	1/2 1/2	Nis Iwersen Nis Hansen Bonde	1/2 1/2	Iwer Nissen (40) Nis Hansen Bonde (36)	14 2	
3	Peder Andersen	1/2	Willads Christophersen samme	1/2 1/4	Hans Christophersen Christian Pedersen	1/4 1/4	Sml. m. gård nr. 7 Sml. m. gård nr. 6		
4	Lauritz Hansen Christian Nielsen	1/2 1/2	Lauritz Hansen Niels Christensen	1/2 1/2	Peter Lauridsen Søren Nielsen Ravn	1/2 1/4	Lauritz Pedersen Søren Nielsen Ravn (50)	9b 3	
5	Peter Lassen Hans Nissen Peter Jørgensen	1/2 1/2 1/2	Gregers Nissen Hans Nissen Peter Jørgensen	1/2 1/2 1/2	Marcus Marcussen Peter Petersen Anders Hansen	1/4 1/2 1/2	Sml. m. gård nr. 7 Hans Detlefsen (33) Jørgen Christensen (39)	4 5	
6	Hans Christophersen	1/1	Willads Christophersen samme Christian Pedersen	1/2 1/4 1/2	Hans Christophersen samme Christian Pedersen	1/2 1/4 1/4	Majør Blechinberg Majør Blechinberg Niels Hansen	7 6	
7	Mathias Thaysen	1/1	Mathias Thaysen Niels Hansen Seeland	1/2 1/2	Mathias Thaysen Mathias Thaysen	1/2 1/2	Mathias Thaysen (65)	9a	
8	Christian Clausen	1/1	Claus Christensen	1/1	Christian Clausen	1/1	Hans Christiansen	8	
9	Anders Nielsen	1/1	Guvener Lihme	1/1	Løjtnant von Blücher	1/1	Hans Thomsen (74)	10	
10	Michel Nissen Johan Truelsen	1/2 1/2	Michel Nissen Michel Nissen	1/2 1/4	Nis Jacobsen Nis Jacobsen	1/2 1/4	Jørgen Nissen (82) Michel Nissen (63)	17	
11	Peter Hansen	1/1	(Peter Hansen) Paul Hansen	1/2 1/2	Hans Chr. Andersen Jep Jørgensen Gregers Jensen	1/4 1/2 1/2	Sml. m. gård nr. 13 Hans Jepsen Sml. m. gård nr. 10	16	
12	Willads Hansen	1/2	Willads Hansen	1/2	Jep Jørgensen Gregers Jensen	1/4 1/4	Friedrich Jørgensen (72)		
13	Willads Nissen Jes Nissen	1/2 1/2	(Willads Nissen)	1/2	Hans Chr. Andersen	1/2	Sml. m. gård nr. 16 Sml. m. gård nr. 10		
14	Christian Jespersen Philip Stephensen Christian Mortensen	1/2 1/2 1/2	Marcus Marcussen Hans Marcussen Christian Jespersen	1/4 1/4 1/2	Marcus Marcussen Poul Mortensen	1/4 1/4	Willatz Hans Christiansen (70) Chresten Steffensen (36) Sml. m. gård nr. 8 Sml. m. gård nr. 11	13 12	
15	Jens Jacobsen	1/2	Jacob Jensen	1/2	Peter Michelsen Peter Michelsen Jens Jacobsen	1/2 1/2 1/2	Godske Olufsen (43) Sml. m. gård nr. 12 Jens Jensen (69)	15 11	

Tabellen sammenstillet på grundlag af registre, panteprotokoller og stamtavler.

\* (tal i ( ) lig slesvigske tdr. land)

# Hammelev 1792



Se ejerfortegnelse med gårdnumre på næste side



## Gårdenes og landboelsstedernes ejere i 1792

### 1. Gaardmænd

Nr.	Navn	Sum af Ager, Skov og Eng i Kvantitet		
		Tønder	Skæp.	1/16
1	Peter Erichsen Schütt	66	1	8
2.	Nis Hansen Bonde (Peter Petersen)	36	6	9
3.	Niels Sørensen Raben	50	2	12
4.	Hans Detlefsen	33	4	-
5.	Jürgen Chrestensen	39	6	1
6.	Niels Hansen(Christen Nielsen)	51	-	4
7.	Gyde Gydesens Enke	47	7	4
	dessen Otting von Hans Jürgensens Hüfe	18	3	14
8.	Hans Thomsen	49	1	6
	dessen Otting von Hans Jürgensens Hüfe	15	6	6
9a.	Mathias Matthiesen (Jens Jürgensen)	65	-	4
9b.	Mathias Matthiesen (Lauris Petersen) (Niels Clausen)	32	7	-
10.	Jürgen Nissen	82	3	2
11.	Jens Jensen (Gerth Hansen)	69	2	11
12.	Chresten Stephensen	16	7	14
	dessen Otting von Hans Jürgensens Hüfe	19	7	6
13.	Willaz Hans Christensen (Nis Willatzen)	70	5	13
14.	Iver Nissen (Nis Iversen)	40	7	5
15.	Godsch Ollufsen	43	6	10
16.	Friederich Jürgensen (Johan Peter Keller)	72	4	10
17.	Michel Nissen	63	7	1
<b>Sum</b>		<b>987</b>	<b>4</b>	<b>13</b>

### 2. Boelssteder og huse

Nr.	Navn	Sum af Ager, Skov og Eng i Kvantitet		
		Tønder	Skæp.	1/16
18.	Jens Hansen	5	2	13
19.	Jens Hansen	3	7	4
20.	Chresten Stephensen (Jacob Jacobsen)	5	2	14
21.	Niels Petersen	2	-	6
22.	Matz Hansen	3	-	12
23.	Jens Hansen Bonde	2	1	12
24.	Lauriz Matzen (Jens Hansen)	2	1	14
25.	Jürgen Jepsen	4	1	6
26.	Iver Nissen (Niels Mortensen)	4	6	12
27.	Niels Matzen (Nis Iversen)	4	7	12
28.	Bend Iversen Bendsen	2	-	12
29.	Matz Jürgensen	-	4	12
30.	Peter Jepsens Enke	-	-	12
31.	Johan Jürgensen (Jens Thomsen)	-	1	-
<b>Sum</b>		<b>41</b>	<b>-</b>	<b>13</b>

Gårdenes størrelser er anført i slesvigske tdr. land. Ved omregning til dansk mål skal arealerne ganges med ca. 1,26. Navne i parentes angiver de følgende ejere.